



Nome: _____

**305 – PROFESSOR II – BILÍNGUE/LIBRAS – PROVA 02**
PROVA ESCRITA OBJETIVA
CADERNO DE QUESTÕES

Leia atentamente as instruções abaixo e aguarde a autorização para abertura deste caderno de questões.

1. Confira o seu CADERNO DE QUESTÕES nos primeiros 30 minutos de prova. Caso haja algum erro de impressão, ausência de questão, dentre outros, a prova poderá ser substituída nesse intervalo de tempo.
2. Assine seu nome no espaço próprio do CARTÃO-RESPOSTA, utilizando caneta esferográfica de tinta azul ou preta. A não assinatura incide na DESCLASSIFICAÇÃO DO CANDIDATO.
3. Para cada uma das questões objetivas, são apresentadas 4 opções identificadas com as letras A, B, C, D. Você deve assinalar apenas uma opção em cada questão, caso contrário, ela será nula.
4. Não dobre, não amasse nem manche o CARTÃO-RESPOSTA. Ele NÃO poderá ser substituído.
5. O tempo disponível para esta prova é de **4h30min**.
6. Reserve os 30 minutos finais para marcar seu CARTÃO-RESPOSTA. Os rascunhos e as marcações assinaladas no CADERNO DE QUESTÕES não serão considerados na avaliação.
7. Quando terminar a prova, entregue-a ao fiscal SEM FALTAR NENHUMA PÁGINA OU PARTE DELA, juntamente com o CARTÃO-RESPOSTA. Em seguida, assine a LISTA DE PRESENÇA. Caso o CADERNO DE QUESTÕES E/OU o CARTÃO-RESPOSTA estejam rasgados ou incompletos, o candidato será eliminado.
8. Você somente poderá deixar o local de prova depois de decorrida uma hora do início da aplicação das provas.
9. Você também será excluído do certame caso:
 - a) Utilize, durante a realização da prova, máquinas e/ou relógios de calcular, bem como rádios, gravadores, fones de ouvido, telefones celulares ou fontes de consulta de qualquer espécie.
 - b) Ausente-se da sala em que realiza a prova levando consigo o CADERNO DE QUESTÕES e/ou CARTÃO-RESPOSTA, antes do prazo estabelecido.
 - c) Deixe de assinalar corretamente o campo no CARTÃO-RESPOSTA.
 - d) Seja um dos três últimos candidatos e deixe o local de prova sem acompanhar o fiscal à coordenação.

GABARITO

01	02	03	04	05	06	07	08	09	10	11	12	13	14	15	16	17	18	19	20
21	22	23	24	25	26	27	28	29	30	31	32	33	34	35	36	37	38	39	40
41	42	43	44	45	46	47	48	49	50										

Prefeitura Municipal de Araraquara – SP
Concurso Público – 003/2023



**305 – PROFESSOR II – BILÍNGUE/LIBRAS – PROVA 02****LÍNGUA PORTUGUESA****TEXTO****O QUE É UM CAFÉ ARÁBICA?
CONHEÇA SUAS CARACTERÍSTICAS E
COMO É CLASSIFICADO**

Você que ama tomar aquele cafezinho já sabe que a bebida é feita com os grãos torrados da fruta do cafeeiro, certo? No entanto, também é importante saber que nem toda fruta é igual.

Assim como existem diferentes espécies de uvas – como *pinot noir*, *malbec* e *cabernet sauvignon* – que dão características distintas aos variados tipos de vinhos, o café também possui variadas espécies de frutas de diferentes aspectos, influenciando diretamente no sabor e na qualidade do café que tomamos.

No Brasil, as espécies mais usadas para a produção do café são robusta – também conhecido como *conilon* – e arábica, de que falaremos.

O café arábica foi catalogado por volta de 1750 e é originário da Etiópia. A espécie corresponde a aproximadamente $\frac{3}{4}$ dos grãos produzidos em todo o mundo e é tida como a mais nobre da família dos cafés devido à sua complexidade de sabor e aroma.

O cultivo de seus grãos é feito entre 600 e 2 mil metros de altitude. A escolha de altitude impacta diretamente nas características do café, pois, quanto mais alto, maior a concentração de minerais nos grãos e mais ameno é o clima para o seu desenvolvimento, o que ajuda na acentuação de sabor, acidez e aroma do café.

O café arábica possui um sabor suave, ligeiramente ácido e naturalmente adocicado. Isso porque seus grãos possuem uma concentração de açúcares muito maior do que a do robusta. Além disso, o café arábica também possui um aroma mais suave e frutado e a concentração de cafeína em seus grãos é bem menor do que a de outras espécies de café.

Os *blends* são misturas entre diferentes espécies e variedades de grãos. Devido aos aspectos distintos encontrados no café robusta e no café arábica – e em suas variedades –, é muito comum que os produtores façam *blends* entre grãos tanto para combinar

propriedades quanto para baratear os custos de produção, já que o café arábica tem um custo mais elevado devido aos cuidados que precisa ter no cultivo.

Um café 100% arábica é produzido unicamente com variedades de grãos da espécie arábica. Esses cafés recebem a classificação de *gourmets* ou *especiais* pela ABIC (**Associação Brasileira de Indústria do Café**), que atesta o nível de pureza e qualidade dos cafés.

(Adaptado de: <https://blog.grancoffee.com.br/o-que-e-cafe-arabica/>. Acesso em: 26/07/2023.)

Questão 01

Os três enunciados abaixo (I, II e III) contêm afirmações sobre os objetivos comunicativos do texto acima. Analise-os e, em seguida, assinale a alternativa CORRETA. Considere, para a resolução da questão, os conteúdos explícitos e implícitos dos enunciados do texto.

- I- O autor do texto almeja descrever e diferenciar duas espécies típicas de café produzidas no cerrado brasileiro e, para isso, aponta algumas características de ambas.
- II- O autor do texto almeja convencer o leitor a formular uma opinião favorável ou contrária ao sabor do café arábica.
- III- O autor do texto discorre sobre os efeitos positivos e negativos do clima da região que se escolhe para o plantio do café do tipo arábica.

- a) Apenas a afirmação em I está correta.
- b) As afirmações II e III estão corretas.
- c) Apenas a afirmação em III está correta.
- d) Nenhuma das afirmações está correta.

Questão 02

Na sentença “também é importante saber que nem toda fruta é igual”, o vocábulo “que” é:

- a) Uma preposição.
- b) Uma conjunção integrante.
- c) Um pronome relativo.
- d) Uma conjunção causal.

Questão 03

No texto, a sentença “já que o café arábica tem um



custo mais elevado devido aos cuidados que precisa ter no cultivo” tem o mesmo significado da sentença da alternativa:

- a) Portanto, o café arábica tem um custo mais elevado devido aos cuidados que precisa ter no cultivo.
- b) Pois o café arábica tem um custo mais elevado devido aos cuidados que precisa ter no cultivo.
- c) Como o café arábica tem um custo mais elevado devido aos cuidados que precisa ter no cultivo.
- d) Sem contar que o café arábica tem um custo mais elevado devido aos cuidados que precisa ter no cultivo.

Questão 04

O único pronome relativo presente na sentença “que atesta o nível de pureza e qualidade dos cafés” tem a seguinte função:

- a) Retomar um nome mencionado anteriormente, repetindo-o.
- b) Acrescentar um nome que não fora anteriormente mencionado.
- c) Fazer menção a um nome que será mencionado posteriormente, na mesma oração.
- d) Fazer menção a um nome mencionado anteriormente sem, contudo, repeti-lo.

Questão 05

Assinale a alternativa em que todas as palavras são acentuadas conforme o mesmo critério.

- a) Café – espécie – cafeína – também.
- b) Arábica – favorável – originário – açúcares.
- c) Espécie – indústria – Etiópia – família.
- d) Grão – concentração – também – café.

CONHECIMENTOS MATEMÁTICOS

Questão 06

Se toda pessoa que não lê jornal é desinformada e nem toda pessoa que lê jornal é bem-informada, conclui-se que:

- a) Todas as pessoas que não leem jornal são desinformadas e nem todas as que leem são mal-informadas.
- b) Nem todas as pessoas que não leem jornal são desinformadas e nem todas as que leem são mal-informadas.
- c) Todas as pessoas que não leem jornal são desinformadas e nem todas as que leem são bem-informadas.

- d) Algumas pessoas que não leem jornal são desinformadas e todas as que leem são mal-informadas.

Questão 07

Sabe-se que em uma turma com 25 alunos, 15 alunos têm média 7,0 em Matemática e 10 alunos têm média 5,0 em Matemática. Assinale qual a média de toda a turma em Matemática:

- a) 6,5.
- b) 6,4.
- c) 6,3.
- d) 6,2.

Questão 08

Um paralelepípedo possui as dimensões 16 cm, 8 cm e 4 cm. A área total de um cubo que possui volume igual ao do paralelepípedo dado é:

- a) 512 cm².
- b) 320 cm².
- c) 384 cm².
- d) 256 cm².

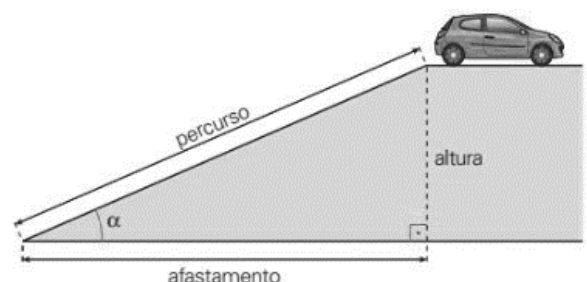
Questão 09

Sendo $x^2 + y^2 = 20$, $x \cdot y = 8$ e $x - y = 5$, então o valor de $x^3 - y^3$ é:

- a) 140.
- b) 135.
- c) 130.
- d) 125.

Questão 10

Observe a rampa de acesso ao estacionamento de um shopping, representada conforme a figura abaixo:





Sabendo que $\alpha = 60^\circ$ e a altura da rampa igual a 2,5 metros, então o comprimento da rampa é:

- a) $5/3$ metros.
- b) $5\sqrt{3}/3$ metros.
- c) 5 metros.
- d) $5\sqrt{3}$ metros.

CONHECIMENTOS ESPECÍFICOS

Questão 11

A Lei nº 9.621/2019, que instituiu o Plano Municipal do Meio Ambiente, da cidade de Araraquara, é composta por 24 diretrizes extraídas a partir dos encaminhamentos propostos pela Conferência Municipal do Meio Ambiente. No título II - Cidade Sustentável e Participação Popular, são ações a serem implementadas, EXCETO:

- a) Incentivar parcerias público-privadas para reflorestamento, recuperação de áreas degradadas e manutenção efetiva, com resposta mais rápida nas denúncias de degradação do meio ambiente.
- b) Criar programas de incentivo à utilização de energias alternativas e reaproveitamento de água, readequação dos programas já existentes e exigência dessa técnica para os novos prédios públicos e privados que surgirem.
- c) Proporcionar capacitação, facultativa ao servidor público, nas áreas de meio ambiente, agroecologia e sustentabilidade.
- d) Proporcionar incentivo do uso de bicicletas para os servidores públicos e sociedade civil.

Questão 12

A Lei Municipal nº 8.479, de 17 de julho de 2015, aprova o Plano Municipal de Educação para o decênio 2015/2025 e dá outras providências. Nesse plano foram definidas, também, as estratégias para o cumprimento da Meta 6 do Plano Nacional de Educação: “Oferecer educação em tempo integral em, no mínimo, 50% (cinquenta por cento) das escolas públicas, de forma a atender, pelo menos, 25% (vinte e cinco por cento) dos alunos de educação básica”.

A esse respeito, assinale a alternativa CORRETA.

- a) O Município deve promover a oferta de educação básica pública em tempo integral, por meio de atividades pedagógicas multidisciplinares: artísticas, culturais, tecnológicas, recreativas e esportivas, de forma que o tempo de permanência dos alunos na escola, ou sob sua responsabilidade,

passa a ser igual, e não superior a 7 (sete) horas diárias durante todo o ano letivo, com a ampliação progressiva da jornada de professores em uma única escola.

- b) O Município, em regime de colaboração, deverá garantir aos professores e demais profissionais em atuação nas unidades escolares que oferecem educação integral, cursos de formação que contemplem além das especificidades das áreas de atuação temas pertinentes à transversalidade e transdisciplinaridade.
- c) O Município deve manter e reduzir gradativamente nas escolas do campo a oferta de educação de tempo integral, considerando suas peculiaridades locais e necessidades estruturais, de equipamentos e de recursos, visando ao pleno atendimento das atividades da educação integral.
- d) O Município responsabilizar-se-á unicamente, pela ampliação e reestruturação das escolas públicas, considerando suas necessidades estruturais, de equipamentos e de recursos, visando ao pleno atendimento das atividades da educação integral.

Questão 13

A Lei Municipal n.º 9.159, de 17 de janeiro de 2018, institui o Plano Municipal de Políticas Públicas para a Pessoa Idosa. Com base nisso, assinale a alternativa que descreve de forma CORRETA uma Diretriz/Resolução da Conferência Municipal da Pessoa Idosa a qual integra essa lei.

- a) Garantir o cumprimento do Código de Acessibilidade, com fiscalização adequada e permanente, a fim de garantir a segurança e evitar a aplicação de multas ou embargos.
- b) Viabilizar recursos para aquisição de lotes e construção de moradias adaptadas às necessidades da pessoa idosa.
- c) Substituir todos os semáforos temporizados, os quais são de difícil visualização, por semáforos especiais para maior segurança na travessia do pedestre.
- d) Solicitar que as empresas de ônibus apresentem boa sinalização interna e externa nos ônibus, com indicação dos principais pontos do percurso ao lado da porta lateral.

Questão 14

A Lei Municipal n.º 9.160, de 17 de janeiro de 2018, institui o Plano Municipal de Políticas Públicas para



a Segurança Alimentar e Nutricional e para o Desenvolvimento Rural Sustentável, composto por 74 (setenta e quatro) diretrizes a partir dos encaminhamentos propostos pela I Conferência Municipal de Segurança Alimentar e Nutricional e de Desenvolvimento Rural Sustentável, que é parte integrante dessa lei. Com relação à produção dos alimentos, é CORRETO afirmar que uma dessas diretrizes é:

- a) Construir estradas rurais municipais com boas condições operacionais e de conforto, podendo-se utilizar pavimentação em pedra tosca ou similar, de forma a garantir aos produtores rurais o transporte seguro dos insumos e safras agrícolas e a preservação dos recursos naturais - especialmente a água e o solo - reduzindo os efeitos dos processos erosivos e o assoreamento dos cursos d'água.
- b) Construir bacias de captação e/ou barreiras de contenção e conservar as já existentes, para facilitar a infiltração das águas pluviais e a recarga do lençol freático.
- c) Criar um setor municipal para realizar a construção das estradas rurais, com recursos humanos, materiais e financeiros destinados de forma exclusiva ou compartilhada para esse fim.
- d) Garantir saneamento básico na zona rural: Evitar a perfuração de poços com o intuito de promover a recarga do lençol freático, e realizar a instalação de redes de distribuição de água garantindo água potável para os moradores; construção de fossas sépticas para impedir contaminação do solo e lençol freático; instalação de cisternas para aproveitar águas da chuva.

Questão 15

A Lei Municipal n.º 9.161, de 17 de janeiro de 2018, instituiu o Plano Municipal de Políticas Públicas para a Preservação do Patrimônio Histórico, Arquitetônico, Paleontológico, Etnográfico, Arquivístico, Bibliográfico, Artístico, Paisagístico, Cultural e Ambiental do Município de Araraquara-SP. Acerca dessa lei, assinale a alternativa que contém uma das diretrizes relacionada à preservação do patrimônio arquitetônico.

- a) Realizar diagnóstico da paisagem natural e construída da cidade, iniciando pela área periférica em direção ao centro.
- b) Elaborar, anualmente, um conjunto de projetos relativos à conservação do patrimônio

arquitetônico municipal, recurso do qual é definido em discussão nas plenárias anuais do Orçamento Participativo.

- c) Elaborar, semestralmente, um conjunto de projetos relativos à preservação do patrimônio arquitetônico municipal, recurso do qual é definido em discussão nas plenárias mensais da câmara municipal.
- d) Desenvolvimento de política de exceção para imóveis de interesse histórico e cultural, contemplando a regulamentação para: operação urbana para área de interesse e projeto de intervenção urbanística em áreas de interesse histórico e cultural.

Questão 16

A partir dos encaminhamentos propostos pela XI Conferência Municipal de Assistência Social, instituiu-se o Plano Municipal de Políticas Públicas para a Assistência Social (Lei Municipal n.º 9.168/2018), composto por 40 (quarenta) diretrizes. Com relação a esse Plano Municipal, é CORRETO afirmar que:

- a) A execução do Plano Municipal de Políticas Públicas para a Assistência Social será realizada de forma gradativa, intermitente e transversal, sob a articulação da Secretaria de Direitos Humanos e Participação Popular, e as despesas com a sua execução ocorrerão por conta das dotações orçamentárias das secretarias afins, suplementadas, se necessário, e conforme a legislação em vigor.
- b) A execução de obras de investimentos serão objeto de sucessão nas plenárias semestrais do Orçamento Participativo.
- c) Uma das diretrizes desse Plano é aumentar a oferta de cursos profissionalizantes para a população de baixa renda, com critério de baixa escolaridade e focando em cursos que atendem à demanda de mão de obra do município.
- d) Uma das diretrizes desse Plano é adequar os CRAS existentes em áreas mais periféricas nos bairros e criação de novos CRAS em áreas impassíveis socialmente no município.

Questão 17

No município de Araraquara-SP, o Plano Municipal de Políticas Públicas para a Cultura é descrito na Lei Municipal n.º 9.228, de 28 de março de 2018. Pode-



se afirmar que faz parte desse Plano as seguintes diretrizes, EXCETO:

- a) Realizar o mapeamento das iniciativas de economia criativa e solidária, formais e informais, e de seus respectivos produtos e serviços para ampla divulgação e identificação de oportunidades para a dinamização e consolidação dessas iniciativas [Mapeamento dos Artistas].
- b) Criar e organizar uma incubadora pública para estimular e apoiar a criação de novas iniciativas de economia criativa e solidária e contribuir para consolidação das existentes.
- c) Criar, organizar e estruturar espaço fixo e permanente para a exposição, a articulação e a comercialização de produtos e de serviços culturais das diversas linguagens, assim como a realização de atividades artísticas, servindo como polo multiplicador e irradiador de manifestações artísticas itinerantes [Casa do Artista].
- d) Promover o tombamento de bens materiais e imateriais de valor histórico, cultural, arquitetônico e ambiental.

Questão 18

Dentre a legislação municipal de Araraquara-SP, encontra-se a Lei n.º 10.443/2022, que institui o Plano Municipal de Políticas Públicas para a Juventude. O documento prevê diretrizes que têm por objetivo assegurar direitos específicos para a juventude, como o direito à cidadania, direito à educação, direito ao trabalho e à renda, direito à saúde, direito à cultura etc. Com base nessa lei, assinale a alternativa que corresponde a uma diretriz que objetiva assegurar à juventude o direito à saúde.

- a) Criação de olimpíada interescolar com várias questões relacionadas às Infecções Sexualmente Transmissíveis (IST) para aproximar a juventude.
- b) Acompanhamento público para mães adolescentes (por exemplo, psicológico) imediatamente após o parto.
- c) Criação de CAPES Jovem para amparar e cuidar da saúde física de jovens vítimas de acidentes ou acometidos por doenças que, de qualquer forma, prejudicaram sua mobilidade.
- d) Campanhas de atualização da Caderneta de Vacinação de Crianças e Adolescentes.

Questão 19

A Lei Municipal n.º 9.262, de 9 de maio de 2018, instituiu, no município de Araraquara-SP, o Plano Municipal de Políticas Públicas para o Combate à Discriminação e ao Racismo. O documento é composto por 22 (vinte e duas) diretrizes, a partir dos encaminhamentos propostos pela Conferência Municipal de Combate à Discriminação e ao Racismo, conforme o seu Anexo I. De acordo com a Lei n.º 9.262/2018, assinale qual item a seguir NÃO faz parte de tais diretrizes.

- a) Criar programa municipal de conscientização sobre as religiões matrizes africanas e afro-brasileiras (cartilhas, palestras, etc.).
- b) Ofertar cursos de formação na temática das relações étnico-raciais para a população em geral.
- c) Formação permanente, em serviço, para a educação das relações étnico-raciais para todos os profissionais da educação (merendeiros, equipe de apoio: administrativo, limpeza e portaria, professores, agentes educacionais, monitores, equipe gestora das escolas e Secretaria Municipal de Educação).
- d) Promover atividades específicas nos serviços de convivência voltadas para a sensibilização e atenção à diversidade sexual social e igualdade de gênero.

Questão 20

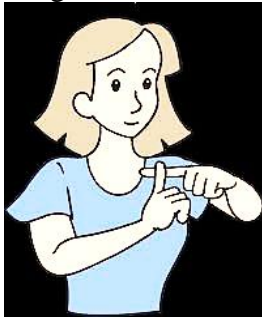
A Lei Municipal n.º 9.263, de 9 de maio de 2018, instituiu o Plano Municipal de Políticas Públicas para a Mulher no município de Araraquara-SP. Com base nessa lei, assinale a alternativa que preenche CORRETAMENTE as lacunas da diretriz abaixo:

“Projeto interligado entre o _____ e o _____ para atender crianças e adolescentes que sofreram violência sexual ou presenciaram violência doméstica”

- a) Conselho de Defesa dos Direitos da Mulher; Centro de Referência da Mulher.
- b) Conselho Tutelar; Centro de Referência da Mulher.
- c) Juizado de Violência Doméstica e Familiar contra a Mulher; Ministério Público.
- d) Juizado da Infância e da Juventude; Ministério Público.

**Questão 21**

Observe a imagem abaixo:



Fonte da imagem: <https://pep.ifsp.edu.br>

Assinale a alternativa em que o sinal de MAIS está sinalizado conforme a imagem.

- a) Nesse momento o mais importante é terminar seus estudos, portanto, mãos à obra!
- b) Você só sabe me pedir mais e mais dinheiro, e quanto mais eu lhe dou, mais você pede!
- c) Ela está mais gorda do que eu.
- d) Você pode me servir mais suco?

Questão 22

“Mãos horizontais aberta, palmas para baixo, indicadores e polegares unidos pelas pontas, mãos tocando-se pela lateral dos dedos indicadores e polegares. Mover a mão direita para a direita, ou para frente, ou para trás”.

A descrição acima refere-se ao sinal:

- a) MEDITAR
- b) MEDO
- c) MEDIR
- d) MEIA

Questão 23

“Mão esquerda vertical aberta, palma para a direita; mão direita em I horizontal, palma para baixo, atrás da mão esquerda. Mover a mão direita para frente, passando o indicador direito na palma esquerda”.

Assinale a alternativa em que a frase contém o sinal descrito acima:

- a) Nas temperaturas abaixo de zero, o numeral é precedido pelo sinal negativo “menos”.
- b) Precisamos lutar pelos nossos direitos!
- c) Porque não estudou a lição, a criança repetiu os mesmos erros de leitura.
- d) Ele irá ficar com a metade da herança; a outra metade será doada.

Questão 24

Assinale a alternativa que descreve corretamente o sinal apresentado na imagem abaixo:



Fonte da imagem: <http://trabalhandocomsurdos.blogspot.com>

- a) Mão direita em **L**, palma para frente, dedo indicador inclinado para a esquerda, ao lado do olho direito. Tocar a ponta do indicador na ponta do polegar, fechando os olhos simultaneamente.
- b) Mão direita em **D** horizontal, palma para baixo, indicador apontando com a esquerda, próximo à bochecha direita inflada. Mover a mão em pequenos círculos verticais para frente.
- c) Mão direita em **A** horizontal, palma para baixo, ponta do polegar tocando a bochecha direita. Girar a mão pelo pulso para trás, virando a palma para cima, distendendo o indicador e, em seguida, o dedo médio.
- d) Mão direita em **L** horizontal, palma para baixo, indicador para frente, ponta do polegar tocando na bochecha direita. Girar a mão direita para cima, apontando o indicador para trás.

Questão 25

“Mão direita em configuração de mão Y, sua palma para dentro, a ponta do polegar tocando alguma região do corpo, virando a palma para baixo duas vezes”

Assinale a alternativa que se refere ao sinal descrito acima:

- a) ORGULHOSO
- b) IDADE
- c) CHEIROSO
- d) PERFUME

Questão 26

Analisar as sentenças abaixo em V para verdadeira e F para falsa e assinalar a alternativa CORRETA quanto ao estudo linguístico da Língua de sinais:



- I- As línguas de sinais apresentam palavras em que não há relação direta entre a forma e o significado, chamamos de sinais icônicos.
- II- Na língua de sinais verificamos o caráter descontínuo da diferença formal entre a forma e o significado, embora sinais sejam minimamente parecidos não serão confundidos pois apresentam uma distribuição semântica que não permite a confusão entre os significados apresentados dentro de um determinado contexto
- III- As línguas de sinais são produtivas/criativas assim como quaisquer outras línguas.
- IV- As Línguas de Sinais dupla articulação, ou seja, apresentam o nível da forma e o nível do significado. Por exemplo, as configurações por si só não apresentam significado, mas ao serem combinadas formam sinais que significam alguma coisa.

- a) I, II e IV são verdadeiros.
b) I e III são verdadeiros.
c) II, III e IV são verdadeiros.
d) Todos os itens são verdadeiros.

Questão 27

Foi um dos primeiros linguistas a estudar uma língua de sinais com tratamento linguístico. Considerado o pai da linguística da língua de sinais americana.

O enunciado refere-se a:

- a) Wilhelm Kerger.
b) Juan Pablo Bonet.
c) Willian Stokoe.
d) Charles Michel l'Épée.

Questão 28

Analise as sentenças abaixo e assinale a alternativa CORRETA quanto à fonologia da língua de sinais:

- I- A combinação de unidades menores, os fonemas, pode ser realizada utilizando uma ou duas mãos para formar um sinal. A combinação de duas configurações de mão, no entanto, uma mão obrigatoriamente será passiva e a outra ativa.
- II- Se considerarmos isoladamente cada parâmetro, ou seja, somente a configuração de mão, a locação ou o movimento, eles não possuem significado algum.

- III- O conjunto de locações restringe-se ao espaço de sinalização que inclui o tronco, os braços, o rosto e o espaço neutro à frente do sinalizante.
- IV- Uma forma de identificar os fonemas distintivos de uma língua é listar pares mínimos.
- V- As línguas de sinais têm o equivalente a uma prosódia. Enquanto as línguas faladas usam o aumento e a queda do pitch da voz, as línguas de sinais aplicam expressões faciais, posturas corporais e rítmicas com forma e função similares.

- a) Apenas o item I é falso.
b) Apenas o item II é falso.
c) Apenas o item III é falso.
d) Apenas os itens IV e V são falsos.

Questão 29

Das alternativas abaixo, todos os sinais são realizados usando as duas mãos e a mesma configuração de mãos, EXCETO:

- a) NASCER
b) MENTE FECHADA
c) MARIONETE
d) SELO

Questão 30

Há vários exemplos de derivação de sinais que mudam a categoria do substantivo para a categoria do verbo, mudando o padrão de movimentos ao executar o sinal. Assinale a alternativa que NÃO é um desses exemplos:

- a) CADEIRA - SENTAR
b) ESCOVA - ESCOVAR
c) AMO - AMAR
d) TESOURA - CORTAR

Questão 31

Fernandes (1990) afirma que é fundamental o acesso à Língua de Sinais o mais breve possível, pois à medida que o tempo passa a dificuldade em adquirir a linguagem oral aumenta, fazendo assim, com que a pessoa surda tenha dificuldades em desenvolver-se mentalmente, emocionalmente e em sua integridade social. Já Poker (2002) verificou em seus estudos que o problema da surdez não se localiza no retardo da linguagem oral em si, mas no que essa privação linguística pode provocar. Sobre a afirmação de Poker, analise os itens.



- I- A privação pode impedir o sujeito de se expressar e assim compreender as diferentes situações ocorridas no ambiente ao qual está inserido.
- II- Utiliza-se de gestos e métodos para melhor explicar a causa e efeito das situações propostas, a fim de elucidar os mecanismos para entendimento da criança surda.
- III- Faz-se de fundamental importância oferecer para o sujeito com surdez um instrumento simbólico (língua oral ou gestual), o mais precocemente possível para que sejam propiciadas as trocas simbólicas entre sujeito e os outros.

Está CORRETO o que se afirma em:

- a) I e III.
- b) I, II e III.
- c) II e III.
- d) I e II.

Questão 32

Assinale a alternativa que preenche corretamente a lacuna do trecho da Lei nº 10.436, de 24 de abril de 2002:

“Entende-se como Língua Brasileira de Sinais - Libras a forma de comunicação e expressão, em que o sistema linguístico de natureza _____, com estrutura gramatical própria, constitui um sistema linguístico de transmissão de ideias e fatos, oriundos de comunidades de pessoas surdas do Brasil.”

- a) Escrita-visual.
- b) Motora-auditiva.
- c) Visual-motora.
- d) Audiovisual.

Questão 33

Assinale a alternativa CORRETA quanto à Língua Brasileira de Sinais - Libras:

- a) A Libras não poderá substituir a modalidade escrita da língua portuguesa.
- b) A Libras só poderá substituir a modalidade escrita da língua portuguesa em redações do ENEM e/ou concursos públicos.
- c) A Libras poderá substituir a modalidade escrita da língua portuguesa em redações.
- d) A língua de sinais escrita - *singwriting* poderá substituir a modalidade escrita da língua portuguesa.

Questão 34

Analise as sentenças abaixo e assinale a alternativa CORRETA.

- I- Deve ser garantido, por parte do poder público em geral e empresas concessionárias de serviços públicos, formas institucionalizadas de apoiar o uso e difusão da Língua Brasileira de Sinais - Libras como meio de comunicação objetiva e de utilização corrente das comunidades surdas do Brasil.
- II- O sistema educacional federal e os sistemas educacionais estaduais, municipais e do Distrito Federal devem garantir a inclusão nos cursos de formação de Educação Especial, de Fonoaudiologia e de Magistério, em seus níveis médio e superior, do ensino da Língua Brasileira de Sinais - Libras, como parte integrante dos Parâmetros Curriculares Nacionais – PCNs.
- III- As instituições públicas e empresas concessionárias de serviços públicos de assistência à saúde devem garantir atendimento e tratamento adequado às pessoas com deficiência auditiva.

- a) I, II e III estão corretas.
- b) Apenas II está correta.
- c) I e III estão corretas.
- d) Não há sentença correta.

Questão 35

De acordo com o decreto 5.636/2005, que regulamentou a Lei nº 10.436, de 24 de abril de 2002, que dispõe sobre a Língua Brasileira de Sinais Libras, e o art. 18 da Lei nº 10.098, de 19 de dezembro de 2000, considera-se deficiência auditiva a perda bilateral, parcial ou total de:

- a) Trinta e dois decibéis (db) ou mais.
- b) Vinte e um decibéis (db) ou mais.
- c) Trinta e um decibéis (db) ou mais.
- d) Quarenta e um decibéis (db) ou mais.

Questão 36

Julgue os itens em V para verdadeiro e F para falso e assinale a alternativa CORRETA:

- () Considera-se pessoa surda aquela que, por ter perda auditiva, compreende e interage com o mundo por meio de experiências visuais,



manifestando sua cultura principalmente pelo uso da Língua Brasileira de Sinais – Libras.

- () A Libras deve ser inserida como disciplina curricular optativa para os cursos de licenciatura, nas diferentes áreas do conhecimento.
- () As pessoas surdas terão prioridade nos cursos de formação.
- () A Libras deve ser inserida como disciplina curricular obrigatória nos cursos de formação de professores para o exercício do magistério, em nível médio e superior, e nos cursos de Fonoaudiologia.
- () A Libras constituir-se-á em disciplina curricular obrigatória nos demais cursos de educação superior e na educação profissional.
- a) F-V-V-F-F. b) V-F-V-V-F.
- c) V-V-V-F-F. d) F-V-V-F-V.

Questão 37

O decreto 5.626/2005 deixa claro que em casos em que não haja docentes com título de pós-graduação ou de graduação em Libras para o ensino dessa disciplina em cursos de educação superior, ela poderá ser ministrada por profissionais que apresentem um desses perfis:

- I- Professor de Libras, fluente dessa língua, com curso de pós-graduação ou com formação superior e certificado de proficiência em Libras, obtido por meio de exame promovido pelo Ministério da Educação.
- II- Instrutor de Libras, fluente dessa língua com formação de nível superior e com certificado obtido por meio de exame de proficiência em Libras - Prolibras, promovido pelo Ministério da Educação.
- III- Professor ouvinte bilíngue: Libras - Língua Portuguesa, com pós-graduação ou formação superior e com certificado obtido por meio de exame de proficiência em Libras, promovido pelo Ministério da Educação.

Assinale a alternativa que contém o(s) perfil(is) inadequado(s) para a docência da Libras:

- a) Apenas o item I.
- b) Os itens II e III.
- c) Apenas o item II.
- d) Os itens I e II.

Questão 38

A título de garantir o atendimento educacional especializado, as instituições federais devem:

- a) Prover as escolas com professor de Libras ou instrutor de Libras, tradutor e intérprete de Libras e professor regente de classe com conhecimento acerca da singularidade linguística manifestada pelos alunos surdos.
- b) Garantir o atendimento às necessidades educacionais especiais de alunos surdos somente na educação infantil.
- c) Obrigar a comunidade escolar a fazer uso e a difundir a Libras entre professores, alunos, funcionários, direção da escola e familiares, inclusive na participação de cursos quando forem ofertados.
- d) Promover cursos de formação de professores para o ensino e o uso da Libras e o ensino da língua portuguesa como primeira língua para pessoas surdas.

Questão 39

Analise os itens abaixo e assinale a alternativa CORRETA quanto às garantias dos direitos à educação dos surdos e das pessoas com deficiência auditivas, previstas no decreto 5.626/2005:

- I- São denominadas escolas ou classes de educação bilíngue aquelas em que a Libras e a modalidade escrita da Língua Portuguesa sejam línguas de instrução utilizadas no desenvolvimento de todo o processo educativo.
- II- Tanto os alunos surdos quanto os alunos não usuários da Libras têm o direito à escolarização em um turno diferenciado ao do atendimento educacional especializado para o desenvolvimento de complementação curricular, com utilização de equipamentos e tecnologias de informação.
- III- As escolas e classes de educação bilíngue são abertas somente para alunos surdos, com professores bilíngues, na educação infantil e nos anos iniciais do ensino fundamental.

- a) O item I é falso.
- b) Os itens I e II são falsos.
- c) O item II é falso.
- d) O item III é falso.

**Questão 40**

Podemos apresentar os números em Libras de diversas formas. Assinale a alternativa INCORRETA quanto aos números em Libras.

- a) Para representar os números de dois ou mais algarismos em Libras, começamos com o algarismo que se encontra na frente até o último.
- b) Para os números negativos em Libras, adicionamos o sinal de negativo na frente de cada número.
- c) Para indicarmos as séries dos anos de ensino utilizamos a mesma configuração de mãos dos números cardinais.
- d) As quantidades 5 a 10 são sinalizadas com a mesma configuração de mão utilizada para os números cardinais.

Questão 41

Assinale a alternativa que mostra corretamente como a estrutura gramatical da Libras se diferencia da língua portuguesa.

- a) Não possui estrutura gramatical.
- b) Utiliza a mesma estrutura gramatical da língua portuguesa.
- c) Possui estrutura gramatical própria, com foco em tópicos e comentários.
- d) Utiliza apenas verbos em suas frases.

Questão 42

Assinale a alternativa que apresenta a abordagem que considera a surdez como uma característica cultural e identitária, em vez de uma deficiência.

- a) Modelo Médico - Enxerga a surdez como uma condição médica.
- b) Modelo Patológico - Vê a surdez como uma anormalidade a ser tratada.
- c) Modelo Social - Destaca as barreiras sociais enfrentadas por pessoas surdas.
- d) Modelo Cultural - Valoriza a surdez como uma identidade cultural única.

Questão 43

Assinale a alternativa CORRETA quanto à atitude predominante do Modelo de Identidade Cultural surda em relação à tecnologia auditiva, como, por exemplo, implantes cocleares.

- a) Deve ser adotada por todas as pessoas surdas.
- b) Não tem impacto na vida das pessoas surdas.

- c) É uma escolha individual, mas não influencia a identidade.
- d) Pode ser vista como uma ameaça à cultura surda.

Questão 44

Assinale a alternativa que é exemplo na Libras de sinal icônico:

- a) Saudade.
- b) Número 10.
- c) Felicidade.
- d) Preposição “em”.

Questão 45

Julgue os itens abaixo em V para verdadeiros e F para falsos e assinale a alternativa CORRETA quanto à iconicidade na Libras:

- A iconicidade pode ser útil na aprendizagem da Libras, pois facilita a conexão entre o sinal e o conceito representado.
- A iconicidade na Libras é um modo de comunicação apenas usado por crianças.
- Técnica de comunicação exclusivamente usada em ambientes ruidosos.
- A iconicidade é uma característica exclusiva da Libras, não existe em nenhuma outra língua.
- Partes do corpo frequentemente são usadas para expressar iconicidade na Libras, incluindo mãos, braços e rosto.

- a) V-V-V-F-F.
- b) F-F-V-F-V.
- c) F-V-V-V-F.
- d) V-F-F-F-V.

Questão 46

Relacione as colunas e assinale a alternativa CORRETA:

- I- Configuração de mãos.
- II- Ponto de Articulação.
- III- Movimento.
- IV- Disposição das Mãos.
- V- Orientação das Mãos.

- Local onde é realizado o sinal.
- Direção da palma durante a execução do sinal da Libras.
- A realização dos sinais na Libras pode ser feita com a mão dominante ou por ambas as mãos.



- () Deslocamento da mão no espaço na realização de um sinal.
- () A forma que a mão assume na realização de um sinal.
- a) II, IV, V, III, I.
b) V, III, IV, I, II.
c) III, V, II, I, IV.
d) II, V, IV, III, I.

Questão 47

Analise corretamente afirmativas abaixo com V para verdadeiros e F para falso e assinale a alternativa CORRETA de como é possível classificar os sinais em Libras.

- I- Sinais que têm movimento de apenas uma mão, como é o caso do sinal OPINAR.
- II- Sinais que têm dois movimentos diferentes realizados ao mesmo tempo, como é o caso de NERVOSO.
- III- Sinais que têm dois movimentos iguais realizados ao mesmo tempo, como é o caso de METRÔ.
- IV- Sinais que são realizados por meio dos movimentos da face, como é o caso do sinal SEXO.
- a) Todas as afirmativas são verdadeiras.
b) Todas as afirmativas são falsas.
c) Apenas a afirmativa II é falsa.
d) Apenas a afirmativa IV é falsa.

Questão 48

Assinale a alternativa que NÃO são sinais homônimos na Libras:

- a) SENTIR - BAHIA
b) APAGADOR - ASSOCIAÇÃO
c) VIDA - SALÁRIO
d) GEOGRAFIA - GUARANÁ

Questão 49

Para se garantir a comunicação efetiva entre professor – aluno com surdez se faz necessária a utilização da língua de sinais, ou seja, a Libras é um instrumento que possibilitará ao surdo o acesso ao conhecimento, as interações sociais e o desenvolvimento de seu pensamento. Sobre os trabalhos pedagógicos que contribuirão diretamente ao papel desenvolvido pela

escola para amenizar os efeitos negativos trazidos pela deficiência auditiva, assinale a alternativa CORRETA.

- a) Promover um ambiente de atividades em que o aluno possa se desenvolver por meio da linguagem oral.
- b) Possibilitar estratégias para o uso da linguagem gestual e insultar a cognição oral.
- c) Oferecer um modelo de mundo vinculado à sua idade cronológica e intelectual.
- d) Ofertar direcionamentos linguísticos para aprimorar as sentenças orais.

Questão 50

No tocante às variações linguísticas, Strobel e Fernandes (1998) consideram as variações regionais e sociais, assim como as mudanças históricas como fenômenos identificáveis na Língua Brasileira de Sinais. Sobre a variação social, assinale a alternativa CORRETA.

- a) Representa o canal natural do sinal caracterizado pela cultura social da população surda.
- b) Representa a variação de sinal que ocorre em diferentes regiões conforme a linguística e a regionalidade de cada uma.
- c) Representa variações na configuração da mão e/ou do movimento, sem alterar o sentido do sinal.
- d) Representa as modificações sociais que o sinal pode sofrer ou a alteração da posição da mão e/ou movimento quando representado.

QUESTÕES DISSERTATIVAS**Questão 01**

“O ato de acolher a todos em suas diferenças não implica numa submissão ao grupo dominante. Os surdos revelam-se como um bom exemplo. Apesar de esmagados pela hegemonia ouvinte que tenta anular a sua forma de comunicação (a língua de sinais), procurando assemelhá-los cultural e linguisticamente aos ouvintes, resistem a essa imposição, reivindicando seus direitos linguísticos e de cidadania.”

No trecho anterior, citado por Quadros (2006) em suas investigações, utiliza-se uma análise de várias perspectivas de autores diferentes numa tentativa de traçar a história da inclusão de indivíduos surdos no



contexto educacional. Mencione dois eventos considerados pela autora como cruciais na trajetória da educação para surdos, bem como suas sugestões para a abordagem educacional voltada a esse grupo.

Questão 02

A expressão facial desempenha um papel crucial na comunicação por meio da língua de sinais, como é o caso da Língua Brasileira de Sinais (LIBRAS). Analise a relevância da expressão facial na Libras, ressaltando sua contribuição na transmissão de informações, nas nuances emocionais e na gramática. Ilustre com exemplos como a expressão facial pode modificar o sentido de um sinal e aprimorar a comunicação entre os utilizadores da língua de sinais.

Questão 03

Muitas pessoas acreditam em conceitos que nem sempre são verdadeiros. Regularmente, somos expostos a ideias errôneas sobre surdos e a língua de sinais, vindas de indivíduos que não estão familiarizados com a realidade desses temas. Diante dos diversos equívocos relacionados às línguas de sinais, apresente uma refutação ao seguinte mito:
MITO – A língua de sinais é uma combinação de pantomima e gestos concretos, incapaz de transmitir conceitos abstratos.



QUESTÃO 01

RASCUNHO

1	
2	
3	
4	
5	
6	
7	
8	
9	
10	
11	
12	
13	
14	
15	
16	
17	
18	
19	
20	
21	
22	
23	
24	
25	
26	
27	
28	
29	
30	
31	
32	
33	
34	
35	



QUESTÃO 02

RASCUNHO

1	
2	
3	
4	
5	
6	
7	
8	
9	
10	
11	
12	
13	
14	
15	
16	
17	
18	
19	
20	
21	
22	
23	
24	
25	
26	
27	
28	
29	
30	
31	
32	
33	



QUESTÃO 03

RASCUNHO

1	
2	
3	
4	
5	
6	
7	
8	
9	
10	
11	
12	
13	
14	
15	
16	
17	
18	
19	
20	
21	
22	
23	
24	
25	
26	
27	
28	
29	
30	
31	
32	
33	